

## INTRODUCCIÓN Y PROBLEMAS BÁSICOS

### CONCEPTO DE ECONOMÍA

- Se ocupa de la manera en que se administran unos recursos escasos, con objeto de producir bienes y servicios y distribuirlos para su consumo entre los miembros de la sociedad.
- Se ocupa de las cuestiones que se generan en relación con la satisfacción de las necesidades de los individuos y de la sociedad y, en general, de toda actividad humana que implique la necesidad de elegir.
- La Economía es el estudio de cómo los agentes económicos pueden asignar de forma eficiente los recursos escasos de una sociedad, susceptibles de usos alternativos, para producir bienes y servicios destinados a satisfacer las necesidades (caprichos o deseos) humanas.

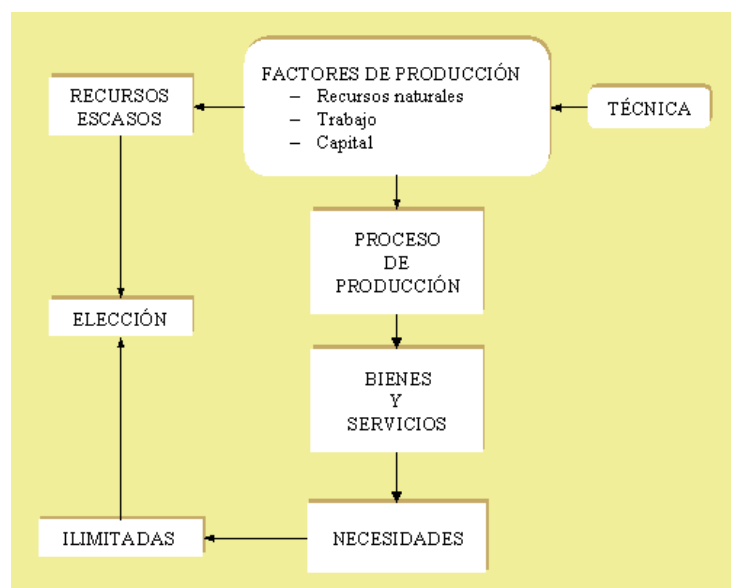


Figura 1. La actividad económica

El problema económico surge porque las *necesidades (caprichos o deseos) humanas son ilimitadas*, mientras que los *recursos disponibles son limitados (escasos)*. La existencia de la escasez no es un problema técnico, sino que se deriva de la disparidad existente entre las necesidades humanas y los medios disponibles para satisfacerlas. Los recursos utilizados para producir bienes y servicios se denominan factores de producción. Éstos son: *Recursos naturales* (suelo, petróleo, minerales, etc.), *Trabajo*, *Capital* (máquinas, herramientas, edificios, conocimientos, etc.).

En la figura 1 aparece la *técnica*. La *técnica* es el procedimiento que se utiliza para la producción de los diferentes bienes y servicios. La *técnica* no es estática, sino que evoluciona a lo largo del tiempo, de tal forma que los bienes y servicios que puede obtener la humanidad a lo largo del tiempo han aumentado. Este incremento de la capacidad productiva del trabajo humano es lo que se conoce como *progreso técnico*.

### LAS NECESIDADES

¿Cuántas necesidades hay en el ser humano y cuáles son? ¿Cómo se relacionan unas con otras? Esta cuestión de las necesidades humanas es difícil. Resulta imposible especificar un número determinado de ellas.

Existen **necesidades primarias**, de carácter biológico (hambre, sed, etcétera). Estas necesidades las comparte el ser humano con otras especies animales. Pero mientras que el resto de los animales tiene necesidades, el ser humano es capaz de crearse necesidades.

Esto nos permite hacer una distinción general entre:

a) **necesidades primarias** (biológicas, no aprendidas).

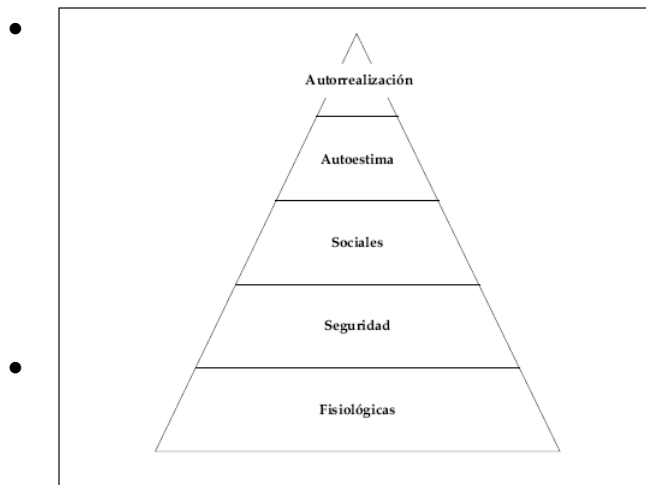
b) **necesidades secundarias**, que no cumplen una función estrictamente biológica, y que son aprendidas, inculcadas por la educación que recibimos, por los valores aceptados en nuestra sociedad y en nuestra cultura.

## TEORÍA DE MASLOW

MASLOW estableció una serie de necesidades experimentadas por el individuo, dando origen a la llamada «pirámide de necesidades».

MASLOW indica cinco niveles de necesidades y los clasifica por orden de importancia. En la base de la pirámide se encuentran las necesidades básicas o primarias y en la cúspide, las de orden psicológico o secundarias.

- **Necesidades biológicas:** se encuentran en el primer nivel y su satisfacción es necesaria para sobrevivir. Son el hambre, la sed, el vestido...



• **Necesidades de seguridad:** están situadas en el segundo nivel, son la seguridad y protección física, orden, estabilidad... Todos, según Maslow, tenemos la necesidad de sentirnos seguros en el medio que nos rodea y ante nuestro propio futuro. Necesidades biológicas y de seguridad constituyen conjuntamente el nivel más bajo en la escala de las necesidades y aspiraciones humanas.

- **Necesidades sociales o de pertenencia:** están relacionadas con los contactos sociales y la vida económica. Son necesidades de pertenencia a grupos, organizaciones... Necesidad de querer y de ser querido, de afecto, y necesidad de colaborar o contribuir dentro del grupo a que se pertenece.

- **Necesidades de estima, status y prestigio:** se refiere a la necesidad de asegurarse de la propia valía viéndose reconocido y estimado por los demás. Su satisfacción se produce cuando aumenta la iniciativa, autonomía y responsabilidad del individuo. Son necesidades de respeto, prestigio, admiración, poder...

- **Necesidades de autorrealización:** surgen de la necesidad de llegar a realizar el sistema de valores de cada individuo, es decir lograr sus máximas aspiraciones personales. Una persona está realizada cuando desarrolla plenamente sus propias capacidades, algo que nada tiene que ver con el éxito social ni con la fama, sino con la satisfacción personal. Situada en este nivel, la persona orienta la propia vida hacia valores tales como el amor desinteresado, la verdad, la belleza, etc. Para referirse a este nivel superior Maslow utiliza el término "transcendencia". Este término indica que el individuo es capaz de salir de sí mismo orientándose hacia aquellos valores que se hallan por encima de él.

### El ascenso en la escala

La pirámide de Maslow representa un orden de necesidades. Se trata de un orden en un doble sentido:

a) En cuanto que la escala establece una jerarquía de modo que el valor aumenta a medida que se asciende hacia la cúspide.

b) En cuanto que, según Maslow, es necesario satisfacer las necesidades de nivel inferior para poder acceder a las demandas de las superiores. La persona que no tiene satisfechas las necesidades biológicas y de seguridad no puede acceder al nivel del afecto y de la autoestima, y quien no ha satisfecho estas últimas no puede acceder a la plena autorrealización.

## LOS BIENES

Los seres humanos satisfacen sus necesidades mediante la utilización de *bienes* y servicios.

**Un bien o servicio** es todo aquello que es útil para satisfacer necesidades.

Los bienes y servicios pueden clasificarse atendiendo a diversos criterios. Así, podemos distinguir los bienes *materiales* y los *inmateriales*, los bienes *libres* y los *económicos*. En estos últimos se diferencian los bienes *primarios*, los *de producción*, los *de consumo* y los *públicos*.

### **Bienes materiales y bienes inmateriales**

Un bien es **material (tangible)** si es captado por los sentidos. Por ejemplo, el agua. Un bien es **inmaterial (intangibile)** cuando no es captado. Por ejemplo, la educación.

### **Bienes libres y bienes económicos**

•**Un bien libre** es el que puede ser obtenido sin aplicación de recursos y, por tanto, es *gratuito*. Por ejemplo, el agua de un arroyo o el aire que respiramos. Por su condición de libres, suelen ser *abundantes*.

•**Un bien económico** se caracteriza por ser útil y escaso. Precisa la utilización de *factores* (trabajo, herramientas, etc.) para ser obtenido. Ello significa que tiene un *coste*, y por tanto un precio.

### **Bienes económicos: primarios, de producción, de consumo y públicos**

**Los bienes primarios** son los que vienen dados por la naturaleza. Si son escasos, se convierten en bienes económicos.

**Los bienes de producción** sirven para la obtención de otros bienes. Entre ellos podemos distinguir dos tipos: los *bienes de capital o de inversión* y los *bienes intermedios*.

—**Los bienes de capital** son los que se utilizan en la actividad económica para producir otros bienes de consumo o de capital. También se llaman **capital fijo o bienes de inversión**, ya que su horizonte temporal abarca varios ciclos de producción, es decir, varios años. Son las infraestructuras, la maquinaria, etc.

—**Los bienes intermedios** son los que se emplean en la actividad económica para ser transformados o incorporados a la producción de otros bienes. Entre ellos tenemos la energía industrial, los elementos incorporables (las piezas de coche), etc.

**Los bienes de consumo** sirven para satisfacer directamente las necesidades humanas. Por ello, también se llaman **bienes finales**. Pueden distinguirse los de uso *duradero* y los de uso *no duradero*.

**Los bienes públicos** son los que el sector público pone a disposición de sus ciudadanos. Se caracterizan por no excluir a ninguna persona de su consumo. Por ejemplo, la justicia.

### **Bienes complementarios y bienes sustitutivos**

**Los bienes complementarios** son aquellos que es necesario consumir conjuntamente (impresora, tinta).

**Los bienes sustitutivos** son aquellos que satisfacen la misma necesidad (café, té).

## **LOS FACTORES DE PRODUCCIÓN**

Son el conjunto de elementos que se utilizan, en diferente proporción en la elaboración de bienes y en la prestación de servicios.

Los factores de producción se clasifican tradicionalmente en tres grandes grupos: *recursos naturales*, *trabajo* y *capital*.

Puesto que *dependemos totalmente de la naturaleza*, nuestro interés debe centrarse no sólo en los recursos que se agotan por su uso o que no podemos renovar (recursos no renovables), sino también en los que se producen, porque todos pueden llegar a extinguirse.

Debemos concienciarnos de que la sobreexplotación de los recursos minerales y energéticos, la captura de especies animales de todo tipo y las actividades productivas que contaminan y modifican nuestro medio ambiente pueden conducir a una *catástrofe irreparable*.

## LOS AGENTES ECONÓMICOS

Los sujetos que llevan a cabo las **actividades** económicas se denominan **agentes económicos**.

Aunque serán estudiados en profundidad posteriormente, ahora nos interesa distinguir tres **tipos básicos** de agentes económicos: los *consumidores*, las *empresas* y el **sector público**.

- **Los consumidores**, también llamados **unidades económicas de consumo o economías domésticas**, son las familias, los individuos y otras entidades que tienen como actividad principal la toma de *decisiones de consumo*, es decir, elegir los bienes y servicios que demandarán para satisfacer mejor sus necesidades.

- **Las empresas o unidades de producción** toman *decisiones sobre la producción* de los bienes y servicios, para venderlos a los consumidores o a otras empresas y obtener el objetivo fijado.

Son agentes económicos cuya función es la de *elaborar o transformar los bienes y prestar los servicios* de forma que sean aptos para el *consumo* o para su utilización como *bienes de inversión*.

- **El sector público** está formado por las *Administraciones públicas* y las *empresas públicas*. Su actividad económica consiste en *tomar decisiones*, tanto de *producción* como de *consumo* de bienes y servicios. Su finalidad es conseguir el *máximo bienestar del conjunto de la sociedad*.

En el **sector público** se distinguen tres *grupos de organismos*: las *Administraciones públicas*, las *empresas públicas* y el *sistema de seguridad social*.

## LOS MODELOS ECONÓMICOS

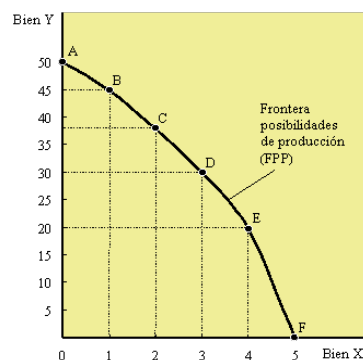
Un *modelo económico* es una explicación de cómo funciona la economía o una parte de ella. Los modelos económicos siempre son abstracciones, o simplificaciones, del mundo real. En todas las ciencias los modelos son simplificaciones de la realidad que pretenden estudiar. Su validez, o no, dependerá de su capacidad de explicación de la realidad.

Al igual que otros científicos, los economistas usan el principio de **ceteris paribus** o "*todo lo demás permanece constante*" para hacer sus generalizaciones. Suponen que todas las demás variables, con excepción de las que están considerando, se mantienen constantes para un análisis específico.

A continuación se describen dos modelos cuya finalidad es explicar de forma elemental y básica el funcionamiento de una economía. En concreto: *El flujo circular de la renta* y *La frontera de posibilidades de producción (FPP)*.

### LA FRONTERA DE POSIBILIDADES DE PRODUCCIÓN

La escasez de recursos significa que aunque se utilicen todos los factores de producción (pleno empleo) no puede haber una producción ilimitada de bienes y servicios. En consecuencia, los agentes económicos deben escoger qué bienes y servicios han de producir o consumir y de cuáles han de prescindir. Este hecho se puede estudiar a partir del modelo de la *Frontera de Posibilidades de Producción*.



Las opciones que aparecen en la tabla se pueden representar gráficamente (figura 2). En ella se han representado, en un eje de coordenadas, todas las combinaciones que aparecen en la tabla adjunta. Al unir todos los puntos, determinados a partir de las combinaciones que aparecen en la tabla, obtenemos la *frontera de posibilidades de producción (FPP)*.

La frontera de posibilidades de producción describe las diferentes combinaciones *eficientes* de bienes y servicios que una economía puede producir en un determinado periodo de tiempo

**Figura 2.** La frontera de posibilidades de producción.

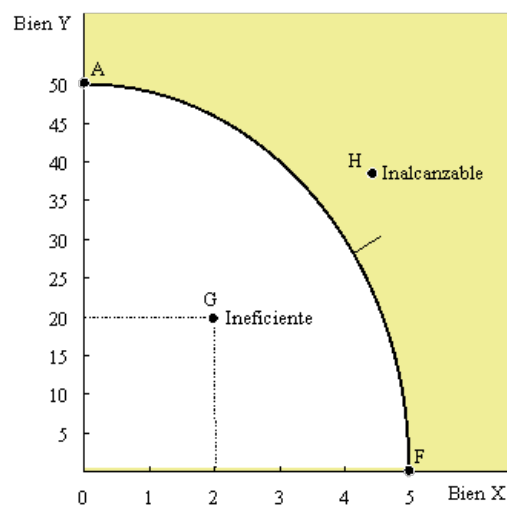
con los recursos y tecnología existentes. La FPP pone de manifiesto dos principios básicos:

- Al ser los recursos escasos, la cantidad que podemos producir es limitada.
- Sólo podemos producir cantidades adicionales de un bien si reducimos la producción de otro.

La curva o frontera de posibilidades de producción (formada por todos los puntos intermedios entre las situaciones recogidas de un cuadro) refleja las opciones que se le ofrecen a la sociedad y la necesidad de elegir entre ellas. Una economía está situada sobre la frontera de posibilidades de producción cuando todos los factores de que dispone dicha economía se están utilizando para la producción de bienes y servicios.

A través de la frontera de posibilidades de producción introduciremos tres conceptos básicos del análisis económico: la eficiencia económica, el coste de oportunidad y el crecimiento económico.

### a) La eficiencia económica



En la siguiente figura se representa la curva o frontera de posibilidades de producción de la economía anteriormente descrita. Cualquier punto situado a lo largo de la frontera de posibilidades de producción significa que se están utilizando todos los recursos: *la economía es eficiente*. Es decir, la economía está utilizando eficazmente todos los recursos disponibles, dada una tecnología.

Existen también otras posibilidades:

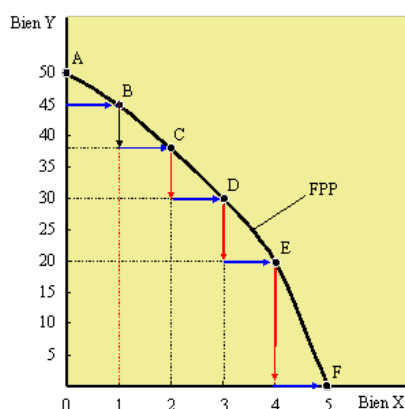
- Cualquier punto situado por debajo de la FPP (por ejemplo, el punto G) es ineficiente: la economía está produciendo menos de lo que podría si utilizará todos los recursos productivos de forma eficiente.

**Figura 3.** Eficiencia e ineficiencia económica

- Cualquier punto situado por encima de la curva (por ejemplo, el punto H) son inalcanzables con los recursos y la tecnología existentes.

### b) Coste de oportunidad

El **coste de oportunidad** se define como la cantidad a la que hay que renunciar de un bien o servicio para obtener una unidad adicional de otro.

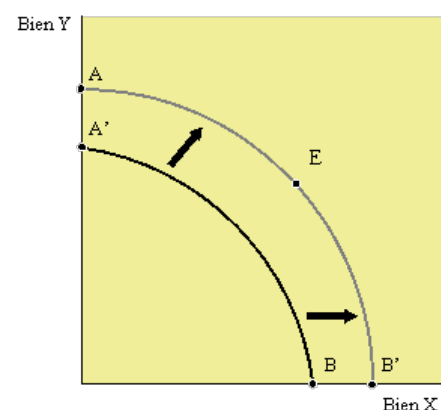


En la figura 4 se puede observar que *el coste de oportunidad es creciente*: aumenta a medida que va aumentando la producción de X. Las curvas que tienen esta forma se denominan curvas cóncavas respecto del origen de coordenadas. La explicación es que *los rendimientos son decrecientes*, es decir, el incremento de la producción generado por la utilización adicional de una unidad de factor disminuye conforme aumenta la cantidad utilizada de ese factor.

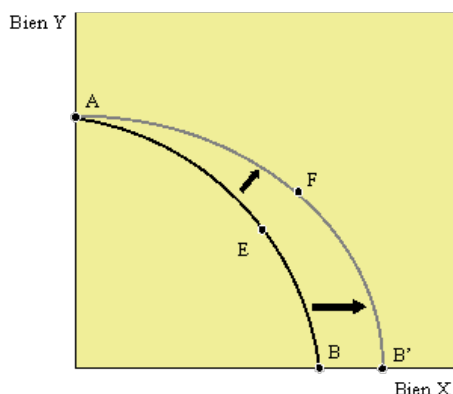
**Figura 4.** Coste de oportunidad.

### c) Crecimiento económico

Para que la frontera de posibilidades alcance puntos que inicialmente eran inalcanzables, es necesario que se produzca alguna modificación en la dotación de recursos disponibles o que cambie la tecnología utilizada. Por



ejemplo en la figura 4.1, la frontera de posibilidades de producción inicial esta definida por AB. En esta situación, el punto E queda por encima de la frontera de posibilidades de producción, (sería inalcanzable). Si la frontera fuese A'B', la combinación de recursos que representa el punto E pasa a ser eficiente. Para ello hemos supuesto que ha habido un *crecimiento económico*, es decir, un aumento de las posibilidades de producción, (ya sea un aumento de los recursos disponibles, una mejora en la calidad de los recursos o un progreso tecnológico).

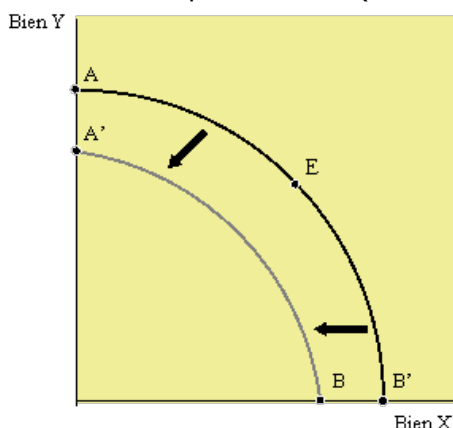


El *crecimiento económico* NO significa que el *progreso técnico* tenga que producirse necesariamente en todos los sectores de la economía. También puede darse, si sólo hay progreso en un sector. En este caso es posible producir una mayor cantidad de ambos bienes que en la situación inicial.

**Figura 4.2.** Crecimiento económico.

La causa de este desplazamiento es debido a un avance tecnológico en la industria que produce el bien X. En ella puede comprobarse que es posible producir más de ambos bienes. También podría haberse considerado un avance tecnológico en la producción del bien Y, la gráfica

sería una hipotética A'B (simétrica a AB').



¿Qué ocurre en una economía si, por el contrario, la frontera de posibilidades de producción se desplaza hacia dentro (hacia la izquierda)? En este caso, la economía se encuentra en una situación recesiva, producida por una caída del tamaño de la población, una disminución de la eficiencia del trabajo, una catástrofe natural, una guerra, etc. Gráficamente se representa como muestra la figura 4.3.

**Figura 4.3.** Recesión económica.

## CAMPO DE ANÁLISIS Y ENFOQUES

**La ciencia económica** es la ciencia que se ocupa del estudio de la **realidad económica**.

Como consecuencia, la economía deberá tratar las *actividades económicas* y todos los aspectos que éstas contemplan, es decir, los *factores de producción*, el *proceso de producción* y los *bienes y servicios* que se obtienen.

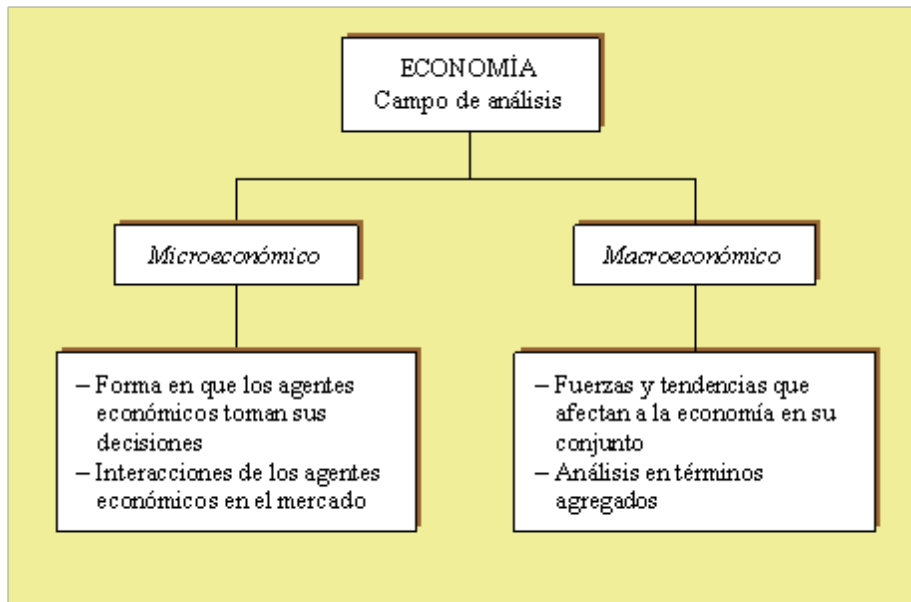
La ciencia económica puede dividirse en dos grandes ramas: la *economía positiva* y la *economía normativa*. Al igual que para cualquier ciencia, en el análisis económico hay que distinguir entre las afirmaciones de los economistas que se basan en su visión de lo que ocurre, o parece ocurrir, o su visión de lo que debería ocurrir, o les gustaría que ocurriera. La existencia de estos hechos en el análisis económico se concretan en dos tipos de aseveraciones: Lo que es (*Economía positiva*) y Lo que debería ser (*Economía normativa*).

**La economía positiva**, o *ciencia económica del ser*, es la rama de la ciencia económica que estudia el comportamiento económico. Mediante este estudio, es capaz de explicar la realidad pasada, presente y futura, y realizar predicciones que pueden ser contrastadas a través de datos *empíricos*. Dentro de ella podemos distinguir entre *teoría económica* y *economía aplicada*.

- **La teoría económica** presenta un elevado grado de abstracción y de generalidad. Dentro de ella podemos diferenciar dos grandes áreas de conocimiento: la *microeconomía* y la *macroeconomía*.

—**La microeconomía** se ocupa del comportamiento individual de las unidades económicas y de sus conexiones. Estudia separadamente el comportamiento y las decisiones de los consumidores y de los productores, para explicar su comportamiento en el mercado.

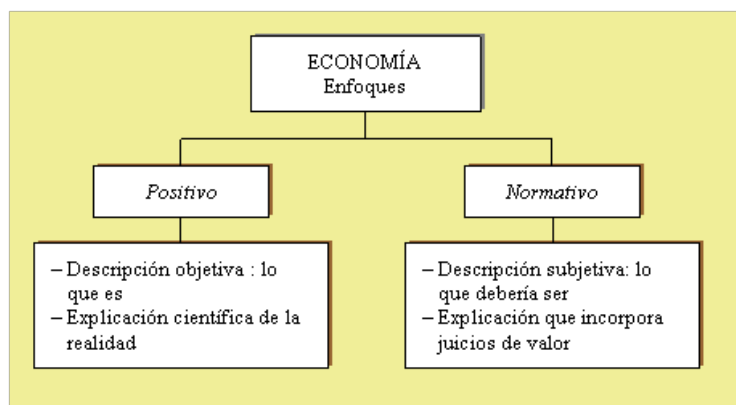
—**La macroeconomía** estudia la realidad económica general de un país. Comprende el estudio global de todos los sectores económicos y nos da una visión de conjunto. Estudia básicamente, las fuerzas y las tendencias que afectan a la economía en su conjunto. Trabaja con los datos agregados, por ejemplo: tablas de paro y/o ocupación de todos los sectores, IPC, tasas de crecimiento, inflación, etc. siempre referidas al conjunto de la economía sea cual sea el sector.



**Figura 5.** Economía. Campos de análisis.

• **La economía aplicada** es menos abstracta y contiene descripciones más detalladas. Dentro de ella encontramos la *estructura económica*, que intenta describir la realidad presente, y la *historia económica*, que se encarga de la realidad pasada.

La **economía normativa**, o *ciencia económica del deber ser*, valora las situaciones y recomienda actuaciones para mejorar la realidad en el futuro. Esta rama está, por tanto, impregnada de *juicios de valor*. Su máximo exponente es la *política económica*, que pretende cambiar la realidad económica hacia el futuro.



**Figura 6.** Economía. Enfoques económicos